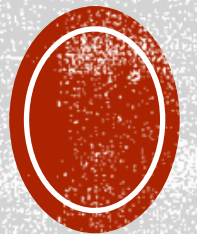




# GUERRA AOS PIOLHOS





Os piolhos da cabeça são incómodos e a sua transmissão é mais fácil do que a sua eliminação.







com cabeças  
limpas como  
pouco limpas,



Todos  
podem ter  
piolhos.

cabelos  
curtos ou  
compridos



pobres ou de  
classe média  
e alta,





# ATENÇÃO

**MAMÃS E PAPÁS,  
VEJAM TODOS OS DIAS  
A MINHA CABECINHA!  
NÃO QUERO TER VISI-  
TANTES INDESEJÁVEIS.  
É QUE ELES FAZEM  
MUITA COMICHÃO!**





É essencial não ter vergonha de falar sobre este assunto e saber que piolhos não são sinónimo de falta de higiene.

O melhor aliado dos piolhos é o silêncio que se faz à sua volta por, ainda hoje, ser considerado por muitos um assunto tabu.





É muito importante avisar a escola se chegar à conclusão que o seu filho trouxe para casa uma série de novos "amiguinhos" pendurados no cabelo.

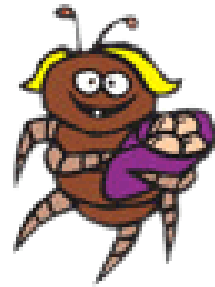


# CICLO DE VIDA

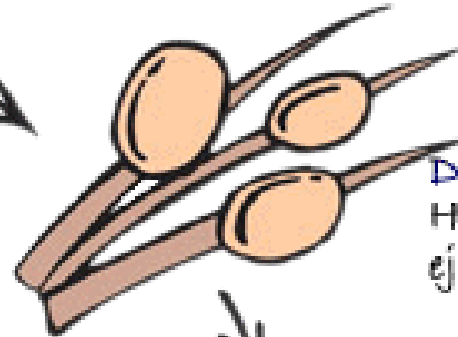
Día 18:  
El piojo consigue pareja



Días 19-32:  
La Sra. Piojo comienza a poner huevos



Día 35:  
El piojo muere

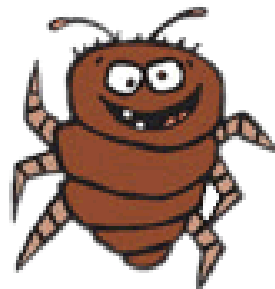


Día 1:  
Huevo puesto en eje del cabello



Día 7:  
El huevo se rompe

Día 16:  
El piojo se convierte en adulto



Día 11:  
El piojo es un adolescente





# O QUE SÃO AS LÊNDEAS?

- O piolho adulto fêmea põe os seus ovos presos ao cabelo o mais próximo possível do couro cabeludo, para terem mais calor e incubarem melhor.
- A lêndea é o ovo do piolho e funciona como uma incubadora para o parasita.



- Os ovos localizam-se sobretudo atrás das orelhas ou na zona posterior da cabeça.
- Os “vivos” (com embrião) têm uma cor cinzenta gelatinosa e encontram-se próximos do couro cabeludo.
- Os “vazios” (lêndreas) são de cor branca e ficam mais afastados da raiz do cabelo.





**COMO SE TRANSMITEM OS PIOLHOS?**



# COMO SE TRANSMITEM OS PIOLHOS?

A transmissão ocorre por contacto direto (cabeça-a-cabeça).



Os piolhos da cabeça não pulam, não saltam e nem voam..





**A prática de  
“selfies” aumenta  
a probabilidade  
de contágio.**



# COMO SE TRANSMITEM OS PIOLHOS?

Também é comum a transmissão através da partilha de chapéus, escovas e outros objetos pessoais de pessoas contaminadas.



O simples ato de pendurar a roupa (infetada) junto de outra no bengaleiro é o suficiente para fazer proliferar esta 'praga'.





# O QUE SE DEVE FAZER COM OS PIOLHOS VIVOS?

- Compre um champô anti-piolhos e aplique-o de acordo com as instruções de uso.
- Recomendamos um produto de modo de ação físico à base de óleo de silicone. Os produtos de modo de ação físico têm, em comparação a produtos de modo de ação químico, a vantagem de não desenvolverem resistência e de serem bem tolerados.





**ESTES PIOLHOS ESTÃO CADA VEZ  
MAIS DIFICEIS DE APANHAR...  
ATÉ PARECEM MAIS INTELIGENTES !**

**É NORMAL MAMÃ... ELES TAMBÉM VÃO  
À ESCOLA TODOS OS DIAS !**



# O QUE SE DEVE FAZER COM OS PIOLHOS VIVOS?

- Para além do tratamento com um champô, é preciso remover todas as lêndeas.
- Passe o pente fino no cabelo molhado todos os dias, aplicando um pouco de condicionador de cabelo.
- Ao contrário da caspa, as lêndeas ficam coladas ao cabelo e são difíceis de remover.



Como medida adjuvante, é importante usar uma solução de mistura de vinagre e água (deixar atuar durante meia hora) ao pentear os cabelos com um pente de dentes apertados.



O vinagre é usado para amolecer a substância que fixa firmemente as lêndeas aos fios de cabelos.

**COMO  
ELIMINAR AS  
LÊNDEAS?**



**As lândeas são muito sensíveis ao calor e por isso as roupas de cama e de corpo devem ser lavadas com água bem quente e passadas a ferro a altas temperaturas.**



Uma vez que o período de incubação dos ovos do piolho varia de 6 a 10 dias, após a primeira aplicação, os tratamentos anti-piolhos devem ser aplicados novamente dentro de uma ou duas semanas para atingir os parasitas que tenham aparecido entretanto.



# O QUE SE DEVE FAZER COM OS PIOLHOS VIVOS?

---

Prenda o cabelo comprido.



Coloque pentes e utensílios para cabelos durante 10 minutos numa solução quente (60 °C) de água e sabão.



Quando o seu filho estiver livre de piolhos, é prudente continuar a examinar o cabelo regularmente nas próximas semanas para verificar se ainda há piolhos e lêndeas.



# TEMOS NOVA INFESTAÇÃO POR PIOLHOS, O QUE ESTOU A FAZER DE ERRADO?

---

Frequentemente, trata-se de uma nova infestação ou de uma infestação devida à falta de repetição do tratamento com o pente.

Avise todas as pessoas de referência para interromper o efeito pingue-pongue. Assim todas as pessoas afetadas iniciam o tratamento no mesmo dia.

